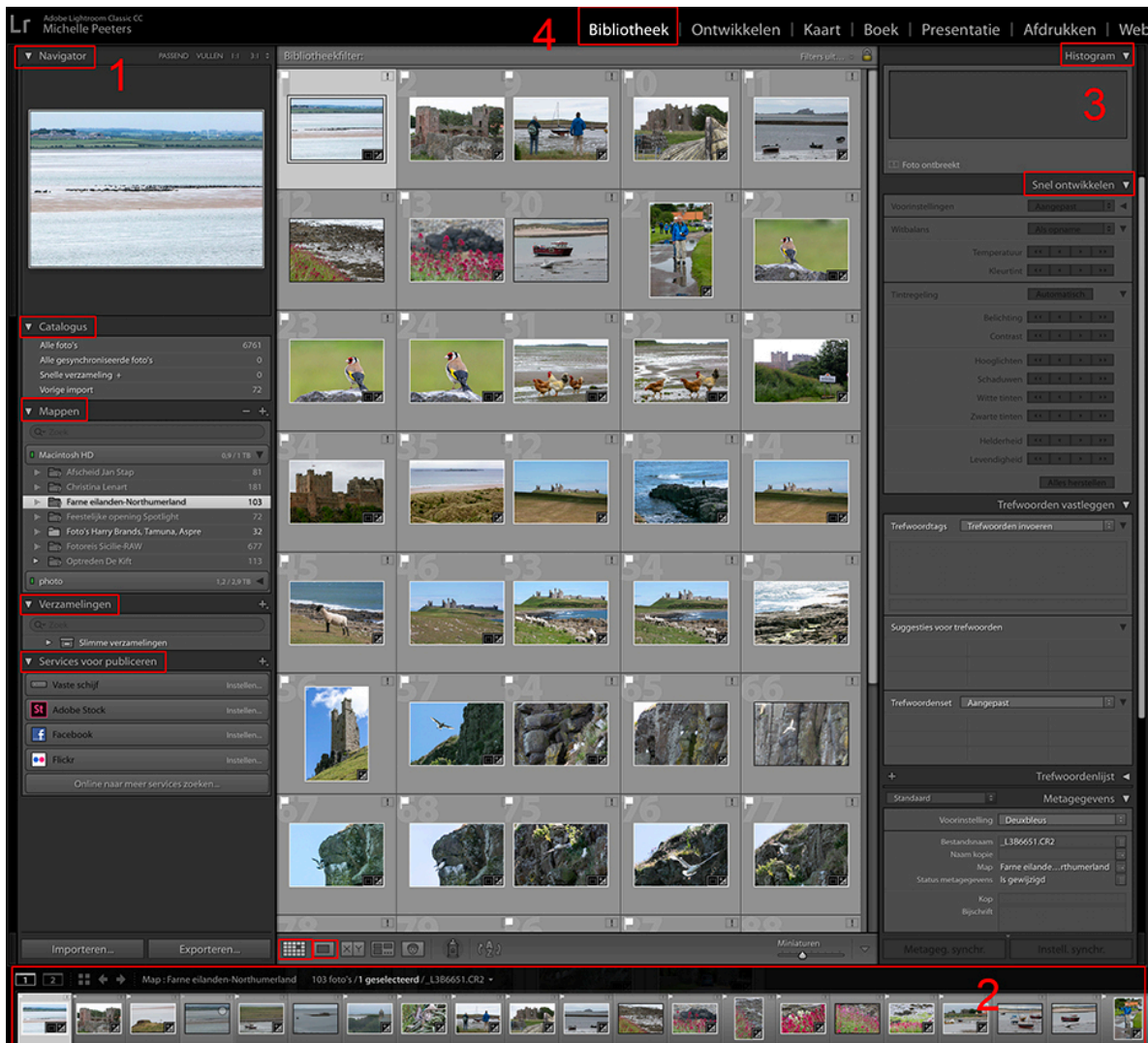


Foto's organiseren



Inhoud

1 Inleiding

Bestanden

2 Foto's bewaren: waar ?

2.1 *Intern en extern geheugen*

2.2 *Plekken bekijken en mappen maken*

3 Foto's bewaren: naam geven

3.1 *Naamgeving van **plekken en mappen***

3.2 *Naamgeving van **fotobestanden***

3.3 *Namen van originelen , kopieën en bewerkte foto's*

4 Foto's bewaren: hoe ?

4.1 *Originelen en bewerkte foto's bewaren*

4.2 *Werken met kopieën*

5 Foto's organiseren in LR

5.1 *Importeren*

5.2 *De bibliotheek*

5.3 *Ordenen*

6 Alternatieve programma's

7 Opdrachten

1 Inleiding

Deze handleiding gaat over het organiseren van al je foto's in het programma **Lightroom (LR)**

Om te beginnen start dit verhaal met wat meer uitleg over wat digitale basisbegrippen rondom foto's, zoals bestanden, mappen enz.

Vervolgens worden de basistechnieken behandeld die bij het organiseren in LR gebruikt worden.

Uiteindelijk komt hier dan ook het begrip "kwaliteit" naar voren.
Welke foto's zijn de moeite waard om goed te bewaren?

Nb: In de voorbeelden gaat het om LR Classic, wat normaal gesproken gewoon op je eigen PC staat.

Er zijn ook versies van LR die veel meer web-based zijn. Daar zijn zaken soms wat anders.

Bestanden

Voor een computer is er geen verschil tussen digitale foto's en willekeurige welk ander "product" dat met de computer gemaakt is (zoals een tekst, film of geluid). Uiteindelijk is alles opgebouwd uit dezelfde basiselementen: digitale **bits**.

Zo'n verzameling bits noemt men ook wel een **bestand**.

Bij foto's kunnen we het dan hebben over een fotobestand, of beeldbestand.

(Een brief, gemaakt in Word, is dan een tekstbestand)

001001001001010

Zowel bij het begin (als het fotobestand ontstaat) als later (wanneer de foto wordt bewerkt) moet het bestand "ergens" worden bewaard (**opgeslagen**).

Om de bestanden te herkennen moeten ze altijd een (unieke) **naam** krijgen.

Het is eenvoudig om van een bestand een **kopie** te maken, maar ook die moet bewaard worden, en daarbij moet soms de **naam** worden **veranderd**.

Om over dit alles een beetje overzicht te houden zijn de volgende zaken van belang:

- Weten welke "plekken" er mogelijk zijn om bestanden op te slaan
- Een logische manier gebruiken om plekken en bestanden namen te geven
- Een programma hebben om die plekken te maken, te bezoeken en te bekijken.
- Weten hoe je bestanden kunt verplaatsen/kopiëren/verwijderen/van naam veranderen

2 Foto's bewaren: waar ?

2.1 Intern en extern geheugen

Tijdens het bewerken van foto's is de informatie opgeslagen in het interne geheugen van de computer. Dat geheugen is tijdelijk: het wordt gewist als de computer wordt uitgezet.

Tegenwoordig hebben nieuwe computers ongeveer 8 Gigabyte (8000 MB) intern geheugen.

1 Mb = 1 Megabyte

= 1000 kilobyte (Kb)

= ongeveer 1 miljoen bytes

= ongeveer 8 miljoen bits.

Om iets langer te bewaren moet de informatie in de vorm van een bestand worden opgeslagen op een andere plek: een extern geheugen.

Het opslaan van een bestand heet ook wel bewaren of wegschrijven

Ook een digitale camera is een soort computer met een extern geheugen: een geheugenkaart

Er zijn verschillende soorten extern geheugen:

Geheugenkaarten

Vooraf vanwege het kleine formaat worden in digitale camera's speciale geheugen kaarten gebruikt. Hiervan bestaan verschillende soorten o.a. SD kaart, Microkaart.

Leesbaar en beschrijfbaar via kaartlezer, of via kabel naar de camera.



Het kan ook in de vorm van een memory stick voor in de computer. Ruimte vanaf een paar GB tot wel 128 Gb.

Interne Harde schijf

Ingebouwd in de computer, ruimte tegenwoordig vaak 1 of 2 TB (2000 Gb = 2.000.000 Mb) .

Leesbaar en beschrijfbaar. Redelijk snel.

(ook al is de schijf ingebouwd, toch is het een "extern" geheugen)



Externe harde schijf

Idem, maar dan los naast je computer



Externe SSD schijf.

Vergelijkbaar met harde schijf, maar sneller en betrouwbaarder (en duurder)

Cd/DVD

Uitneembaar. Ruimte ongeveer 650 Mb(CD) 4 gig (DVD)

Alleen leesbaar, met brander ook beschrijfbaar.

Inmiddels beetje achterhaald.



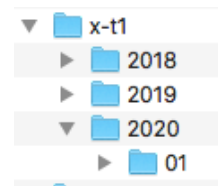
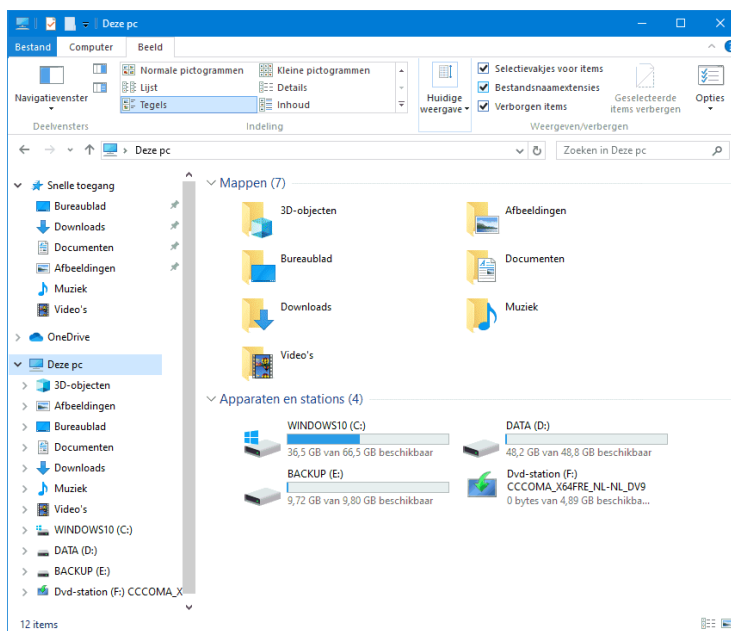
2.2 Plekken bekijken en mappen maken

Elk extern geheugen is een “plek” om bestanden te bewaren.

Alle bovengenoemde plekken zijn te bekijken, bijvoorbeeld met het programma **Windows verkenner**, of de **Finder** op een Apple computer.

Maar ook tijdens het opslaan of exporteren van foto's vanuit een programma als Lightroom kunnen deze plekken in beeld verschijnen.

Leer de plekken van en op je computer goed kennen! Iets “kwijt” raken op de verkeerde plek komt vaak voor..

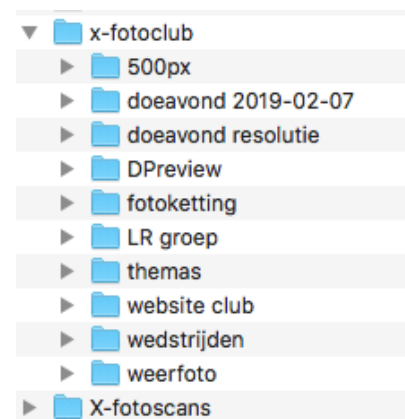


In principe is het mogelijk om bestanden rechtstreeks op een plek (zoals bijv een harde schijf) te bewaren, allemaal op een grote hoop.

De gewoonte is echter om op die plekken **mappen** te maken, zodat alles ordelijk kan worden bewaard.

In een map kan je weer andere mappen maken.

Hiernaast zie je een plaatje van diverse plekken en mappen.



3 Foto's bewaren: naam geven

3.1 Naamgeving van plekken en mappen

In Windows hebben de “hoofdplekken” een vaste aanduiding in de vorm van een letter (zoals D: voor harde schijf bijv.) maar gewoonlijk staat er ook nog een langere naam bij.

De eventuele mappen op een plek kunnen elke gewenste naam krijgen. Het is echter verstandig om bij de naamgeving van je eigen mappen één of ander logisch systeem te bedenken en daar consequent aan vast te houden: denk eraan dat je over een paar jaar ook nog iets terug moet kunnen vinden!

Wel is het zo dat je altijd later de namen nog kunt wijzigen.

Voorbeelden:

- Je kan mappen maken, ingedeeld op dagen, maanden, jaren.
- Of mappen maken per hoofdonderwerp en deelonderwerp.
- Of indelen op nummer bijv per 100 bestanden.



3.2 Naamgeving van fotobestanden

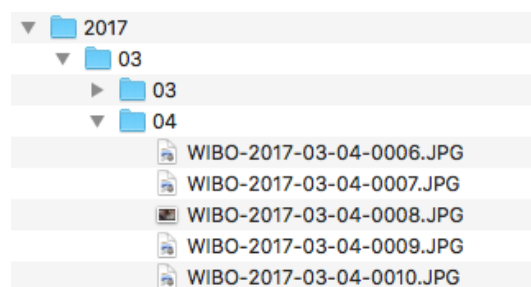
In de mappen bewaar je uiteindelijk je foto's (1 foto =1 bestand).

- Elke foto die bewaard wordt dient een **naam** te krijgen. Dat kan één letter of cijfer zijn. Maar het mag ook een hele zin zijn.
- Die naam moet ook uniek zijn: in een map mogen niet twee bestanden met dezelfde naam zitten.
- Het is verstandig om ook bij de naamgeving van je foto's één of ander logisch systeem te bedenken.
- Veelal “bedenkt” een digitale camera zelf al iets (gewoonlijk iets met nummers). Soms kun je dat al wel in je camera anders instellen.
- Als je die naamgeving achteraf nog anders wilt betekent dat wel meer werk als je al die namen zelf moet wijzigen.*

Er bestaan gelukkig speciale hulpprogramma's die dat voor je kunnen doen.

Ook LR kan dit allemaal automatiseren tijdens het importeren van je foto's, zowel de mappen als de bestanden kun je laten maken, en gelijk aangepaste namen geven.

*Behalve de naam heeft elke foto gewoonlijk ook nog een **extensie** (een punt gevolgd door drie letters) die aangeeft wat voor soort bestand het is. Zo hebben brieven een extensie .DOC en foto's de extensie .JPG of .TIF of .RAW. Normaliter wordt de extensie door de computer zelf aangebracht.*



3.3 Namen van originelen , kopieën en bewerkte foto's

Als jouw originele foto een naam heeft, en je wilt de foto na bewerken als nieuwe foto opslaan kun je kiezen:

- de originele naam gebruiken, maar dan moet je een andere map of plek kiezen.
- kies je dezelfde plek, dan moet je de naam (enigszins) wijzigen.

Ook als je een (identieke) kopie gaat maken kun je weer kiezen:

- de originele naam gebruiken, maar dan moet je een andere map of plek kiezen (aan te bevelen).
- of dezelfde plek, maar dan de naam (enigszins) wijzigen.

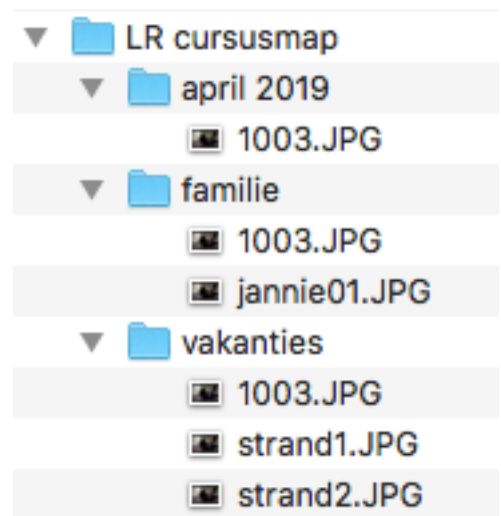
Vaak wordt voor de naamgeving van originelen (en hun identieke kopieën) een nummering gebruikt, en voor bewerkte foto's een wat leesbaarder systeem.

Bijvoorbeeld:

Het origineel heet "1003.jpg" en zit in de map "april 2019"

- Een identieke kopie blijf je "1003.jpg" noemen maar zet je in de map "vakanties"
- Een bewerkte foto hiervan noem je "strand1.jpg" en blijf je in de map "vakanties" bewaren.
- Een nog verder bewerkte versie van de foto noem je bijvoorbeeld "strand2.jpg"

- Een tweede identieke kopie blijft "1003.jpg" maar zet je in de map "familie"
- Een bewerkte foto hiervan wordt "jannie01.jpg" en blijft in de map "familie".



Opmerking 1: ook als je foto's alleen maar verplaatst moet je er op letten dat er in één map niet twee bestanden met dezelfde naam kunnen zitten.

Opmerking 2: in LR kan je aan 1 foto meer "labels" hangen, zonder dat je dus steeds echt een kopie van de foto moet maken.

Opmerking 3: hoe dan ook, zorg voor een logische en vooral simpele opzet!

4 Foto's bewaren: hoe ?

4.1 Originelen en bewerkte foto's bewaren

- Veel digitale camera's hebben een eigen systeem om de originele foto's van de geheugenkaart op de computer te krijgen. Lees daarvoor de gebruiksaanwijzing bij je camera.
- Als je een kaartlezer gebruikt kun je met behulp van de Verkenner de foto's gewoon verslepen naar de gewenste plek.
- LR kan alles ook automatiseren vanaf de kaart naar de computer

Verder :

- bij traditionele fotografie krijg je één negatief als origineel en dat is het dan.
- Bij digitale fotografie krijg je een digitaal origineel maar als je een foto intensief bewerkt heb je eigenlijk een heel andere foto gekregen, die je als een nieuw origineel kunt beschouwen!

Beiden moet je goed bewaren.

Ook kan een extra kopie op een heel andere plek geen kwaad....

4.2 Werken met kopieën

- Zoals gezegd kan je ter beveiliging het beste regelmatig een keer een kopie (een zogenaamde Back-up) maken van je foto's.
Het handigst werkt gewoon een (extra) externe harde schijf.
- Ook is het mogelijk om kopieën "in de cloud" te maken.
- Je maakt makkelijk kopieën met Windows Verkenner .
Je kunt bijvoorbeeld foto's kopiëren naar andere plekken door ze er gewoon heen te slepen.

Ken al je "plekken" op je computer en harde schijven goed !

5 Foto's organiseren in LR

LR is een **fotobibliotheek**, en begint met het toevoegen van foto's aan die bieb via de knop **Importeren**.

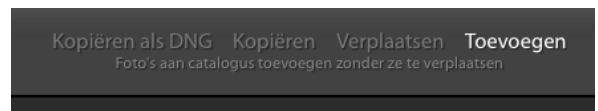
Vervolgens kun je in de bieb zelf alles bekijken en organiseren.

Een foto bewerken gebeurt vervolgens bij **Ontwikkelen**.

Er zijn nog meer functies, maar die vallen buiten dit verhaal.

5.1 Importeren

Bovenin de Importpagina vind je opties:



Toevoegen

Je kunt foto's die al ergens op een plek van je computer staan, aan je bibliotheek toevoegen. Hierbij kun je geen namen van bestanden aanpassen.

Je moet dan bijvoorbeeld eerst alles van je kaart "handmatig" op je harde schijf kopiëren.

Daarna voeg je ze aan LR toe

Kopiëren of verplaatsen

Je kunt ook direct vanaf een geheugenkaart je foto's aan de bieb toevoegen, en daarbij gelijk LR de foto's naar je harde schijf laten kopiëren.

Of foto's van elders op je PC toevoegen en gelijk verplaatsen.

In deze gevallen kun je rechts ergens regelen dat LR nieuwe namen geeft aan de foto's.

(zit onder "wijzigen van de bestandsnaam")



Direct tweede kopie maken

Je kunt tevens bij het importeren desgewenst ook gelijk een tweede kopie (back-up) laten maken op een andere harde schijf.

(zit onder "Bestandsafhandeling")

Direct foto's niet meenemen

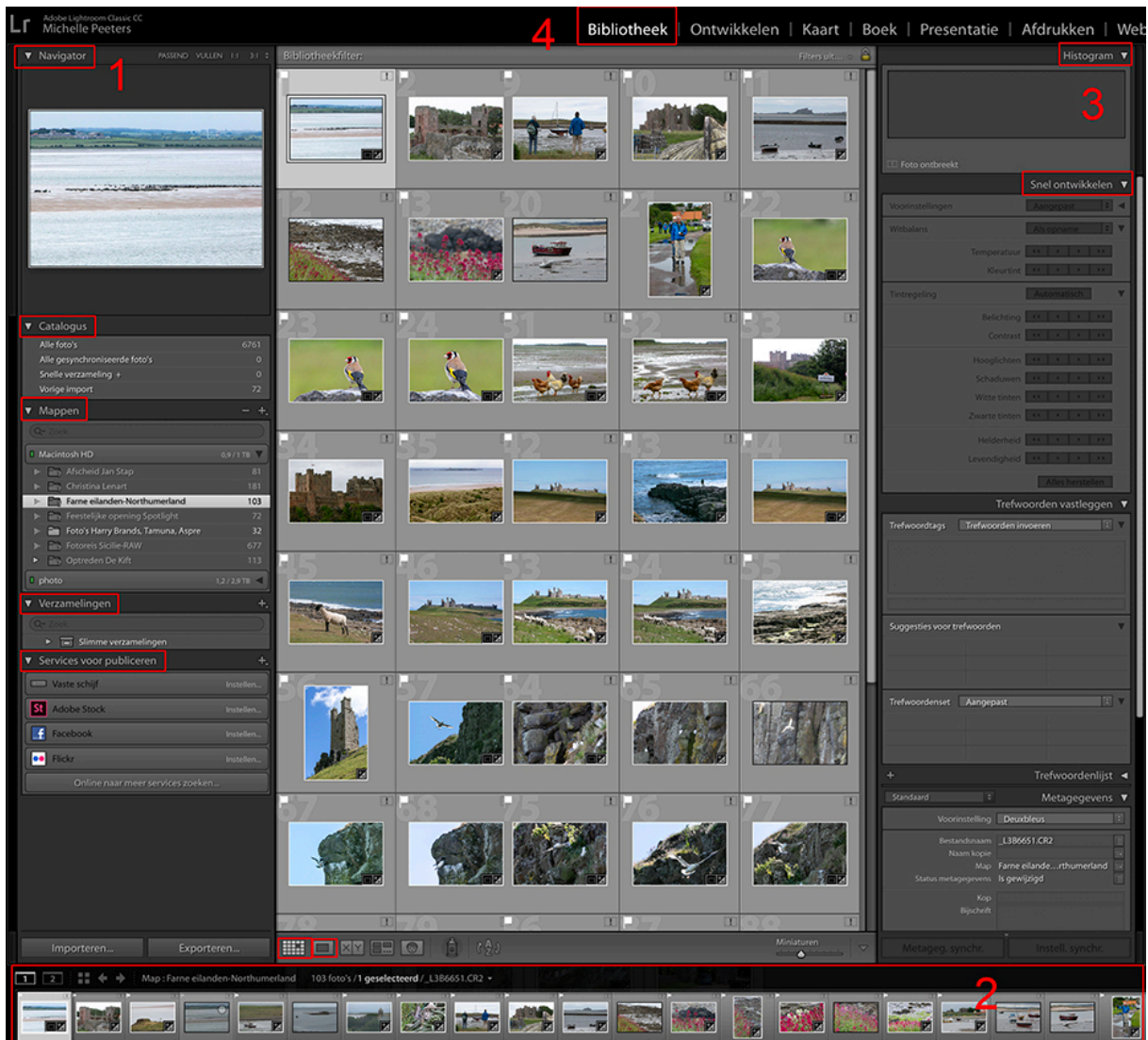
Je kunt voor het daadwerkelijk importeren de foto's al bekijken, en eventueel direct besluiten bepaalde niet te importeren:

met de knoppen midden onder kun je alles selecteren, of juist de-selecteren.

Je kunt ook individuele foto's aan- of uit klikken



5.2 De bibliotheek



Nadat de import gedaan is, kun je alles bekijken in je Bibliotheek (zie hierboven)

Hoe kom je bij de juiste foto's?

- Ten eerste via de mappenstructuur op je computer die je zelf bedacht hebt, en waar daadwerkelijk je foto's staan. (zie hierboven, links, bij Mappen)
- Ten tweede via handige "groepen" foto's die je maakt op verschillende manieren (zie bijv hierboven links, bij Verzamelingen, meer info op volgende blz.)

Onderaan kun je door je foto's "bladeren", in het midden kun je alle foto's zien, of inzoomen op 1 foto (en eventueel daar nog weer inzoomen op details)

In deel 1b gaan we dieper in op het bewerken in LR.

5.3 Ordenen

Zodra je wat meer foto's hebt, krijg je waarschijnlijk behoefte aan wat meer ordening. Om zaken makkelijk terug te vinden, om foto's klaar te zetten voor verdere bewerking, enz. Het helpt al als de mappen op je harde schijf logisch ingedeeld zijn ! Maar er zijn meer mogelijkheden in LR.

Selecteren

Om te beginnen kun je 1 foto, of een groepje foto's "selecteren", door ze aan te klikken, Vervolgens kun je er een "label" of "stempel" aan geven:

Sterren, kleuren, trefwoorden, verzamelingen

Je kunt aan een foto 1 tot 5 sterren geven, of er een of meer trefwoorden aan vast plakken. Je kunt ook kleurvlaggen plaatsen. Een andere plezierige optie is: verzamelingen maken. Dan maak je in LR zelf ook mapjes aan waar je foto's in kunt plaatsen. *Dit is geen echte map met bestanden, het zijn gewoon sorteerbakjes.*

Hierbij kan een en dezelfde foto in meerdere selecties of verzamelingen zitten !

Filteren

Na bovenstaande acties kun je filteren op allerlei zaken (aantal sterren, trefwoorden enz.) *Nb: je kunt ook filteren op bijv gebruikte lens, camera, sluitertijd enz..*

Verzamelingen kun je bekijken door op het betreffende mapje te klikken.

Belangrijkste boodschap bij dit alles: **Keep it Simple !**

Sterren werkt makkelijk voor even snel selecteren, **Verzamelingen** werkt makkelijk voor langere termijn.

Keuzes maken bij importeren of later?

Bij dit ordenen speelt de kwaliteit van je foto's een rol: hoe bepaal jij wat veel of weinig sterren krijgt?

Wanneer vindt je een foto goed genoeg om in een verzameling te zetten?

Je kunt bij importeren "slechte" foto's weglaten, je kunt ook slechte foto's 0 sterren geven.

Wat zijn jouw normen? Wat wil je met je foto's?

Backup van LR

Alles wat je hier al doet in LR, staat niet in de foto's en mappen op je harde schijf, maar alleen in LR.

Het is daarom aan te bevelen om van LR regelmatig een back-up te maken!

6 Alternatieve programma's

De oudere versie van LR kon je gewoon aanschaffen voor een eenmalig bedrag, en dan gewoon op je PC installeren.

De huidige versie kan alleen maar via een abonnement, met maandelijkse of jaarlijkse kosten.

Mede om die reden zijn er inmiddels meerdere alternatieven op de markt, die min of meer dezelfde mogelijkheden bieden.

Voorbeelden:

- On1 (<https://www.on1.com/products/photo-raw/>) ongeveer 110 euro eenmalig.
- Luminar (<https://skylum.com/nl/luminar>) ongeveer 100 euro
- Capture One (www.captureone.com) ongeveer 350 euro, voor Fuji of Sony 149 euro
- Er is ook een **gratis** versie voor Sony of Fuji camera's, met wel wat beperktere mogelijkheden: <https://www.captureone.com/en/products/express>

Ook voor Photoshop geldt bovenstaande (alleen abonnement mogelijk), alternatieven zijn er ook:

- Een goede is **Affinity Photo** (55 euro) Zie <https://affinity.serif.com/>
- Er is ook een gratis programma : **PhotofiltreV7** (<http://www.photofiltre-studio.com/pf7-en.htm>)
Gratis: als je het alleen voor eigen gebruik aanschaft.
Er is ook de optie om het Nederlandstalig te krijgen.
- PhotofiltreV6** is een eenvoudiger versie (<http://photofiltre.free.fr/>)
- Tenslotte is er ook nog **Picasa** (is niet meer te krijgen, maar sommigen hebben het nog op hun PC staan)
Dit blijft een uitstekend programma om overzicht te hebben over je foto's.
Je kunt er goed kijken in de "mappen" op je computer.
Hiermee kun je ook heel basic bewerkingen doen.

7 Opdrachten

Vooraf:

- Maak een aantal foto's van hetzelfde onderwerp, of zoek er een paar op. Kies er 1 uit die je het beste vindt, en noteer kort waarom.
- Zoek een aantal foto's op van heel verschillende onderwerpen. Noteer bij elke foto onder welk label of welke labels je de foto zou willen bewaren.
- Neem alles mee op een geheugenstick.

Tijdens de cursusavond:

- We vergelijken onze keuzes.
- We kijken naar een demo van foto's importeren, en verzamelingen maken. Vragen staat vrij..
- We gaan zelf aan de slag met onze eigen foto's
- We inventariseren vragen over LR voor een volgende keer.

Nb: avond 2 tm 4 gaat over foto's bewerken.

Daarom deze eerste avond ook vast even een korte uitleg over: opslaan als/ exporteren (origineel en bewerkte foto).